



KARADENİZ TEKNİK ÜNİVERSİTESİ



**2012 YILI
İLETİŞİM FAKÜLTESİ
FAALİYET RAPORU**

Trabzon 2013

İÇİNDEKİLER

BİRİM/ÜST YÖNETİCİ SUNUŞU.....	
I- GENEL BİLGİLER.....	
A- Misyon ve Vizyon.....	
B- Yetki, Görev ve Sorumluluklar.....	
C- İdareye İlişkin Bilgiler.....	
1- Fiziksel Yapı.....	
2- Örgüt Yapısı.....	
3- Bilgi ve Teknolojik Kaynaklar	
4- İnsan Kaynakları	
5- Sunulan Hizmetler	
6- Yönetim ve İç Kontrol Sistemi	
D- Diğer Hususlar	
II- AMAÇ ve HEDEFLER	
A- İdarenin Amaç ve Hedefleri	
B- Temel Politikalar ve Öncelikler	
C- Diğer Hususlar	
III- FAALİYETLERE İLİŞKİN BİLGİ VE DEĞERLENDİRMELER	
A- Mali Bilgiler	
1- Bütçe Uygulama Sonuçları	
2- Temel Mali Tablolara İlişkin Açıklamalar	
3- Mali Denetim Sonuçları	
4- Diğer Hususlar	
B- Performans Bilgileri	
1- Faaliyet ve Proje Bilgileri	
2- Performans Sonuçları Tablosu	
3- Performans Sonuçlarının Değerlendirilmesi	
4- Performans Bilgi Sisteminin Değerlendirilmesi	
5- Diğer Hususlar	
IV- KURUMSAL KABİLİYET ve KAPASİTENİN DEĞERLENDİRİLMESİ	
A- Üstünlükler	
B- Zayıflıklar	
C- Değerlendirme	
V- ÖNERİ VE TEDBİRLER	

BİRİM YÖNETİCİ SUNUŞU

17.06.2003 tarihinde 5782 Nolu Bakanlar Kurulu Kararı ile kurulan Karadeniz Teknik Üniversitesi İletişim Fakültesi, 10 yıllık bir geçmişe sahip olup, yapılanma süreci içerisinde gelişimine devam eden bir fakültedir. KTÜ İletişim Fakültesi, Türkiye'deki iletişim fakülteleri içerisinde 25'inci, sadece devlet üniversiteleri baz alındığında ise 16'ncı sırada kurulmuştur. Fakültemizin bir diğer önemli özelliği ise Karadeniz Bölgesi'nde kurulan ilk iletişim fakültesi olmasıdır. Bu durum, üniversitemizin bölgedeki öncü rolü açısından önem taşıyan bir gelişme olmuştur. Zira, fakültemizin kurulması ve yapılanmaya başlamasından sonraki süreçte Karadeniz Bölgesi'ndeki diğer illerde de iletişim fakülteleri açılmaya başlamıştır.

Fakültemizde, Halkla İlişkiler ve Reklamcılık, Gazetecilik ve Radyo-Televizyon ve Sinema olmak üzere üç bölüm bulunmaktadır. 2007-2008 akademik yılında ilk öğrencilerini alarak eğitim-öğretime başlayan Halkla İlişkiler ve Reklamcılık Bölümü, 2011-2012 eğitim-öğretim yılında ilk mezunlarını vermiştir. Halkla İlişkiler ve Reklamcılık Bölümü benzerleri arasında gerek tercih gerekse tavan ve taban puanlar bakımından ön sıralarda yer almaktadır. Gazetecilik Bölümü ise 2011-2012 akademik yılında ilk öğrencilerini alarak, eğitim-öğretim açısından aktif hale gelmiştir. Gazetecilik bölümü öğrencilerinin bilgi ve teknik donanımı ile geniş bir yelpazede yerel medyaya sahip olan Trabzon'a katkı sağlayacağı aşikardır. Fakültemiz her geçen gün gelişen kitle iletişim sektörüne nitelikli ve donanımlı eleman yetiştirmek konusunda üzerine düşen sorumluluğu bilmekte ve geleceğe yönelik planlarında adımlarını bu sorumluluk bilinci içinde atmaktadır.

Fakültemiz, hem kuramsal hem de uygulamanın iç içe olduğu bir eğitim-öğretim anlayışını benimsemektedir. Dolayısıyla, teorik derslerin yanı sıra öğrenci uygulama gazetesi, Radyo KTÜ, reklam kampanyaları, halkla ilişkiler kampanyaları gibi öğrencilerin uygulama olanağı bulunduğu çalışmalar gerçekleştirilmektedir. Uygulamaya dönük bu çalışmaların kısa zamanda meyvesini verdiğini de söyleyebiliriz. Çünkü öğrencilerimiz, öğretim elemanlarının sorumluluğu ve desteğinde hazırladıkları projelerle çeşitli ulusal ve uluslararası yarışmalarda ödüller kazanmış ve fakültemizin ismini iletişim ve medya sektörü açısından çok önemli noktalarda duyurmayı başarmışlardır. Bu tarz çalışmalar ve sonucunda elde edilen başarılar, öğrencilerimizin mezun olduktan sonra sektörde iş bulabilmeleri açısından da hem çok önemli bir referans olmakta hem de bir motivasyon kaynağı olarak işlev görmektedir. Diğer taraftan; İletişim Fakültesi, hem iletişim bilimine hem de interdisipliner karakteri nedeniyle bu bilimin ilişkili olduğu diğer disiplinlere yönelik bilimsel bilginin üretimine önemli katkılar koymayı amaçlamaktadır. Gerek yetiştirdikleri öğrencileriyle gerekse genç ve dinamik öğretim üyesi kadrosuyla KTÜ İletişim Fakültesi sadece Karadeniz Bölgesinde değil, Türkiye'deki önemli iletişim fakültelerinden biri olma hedefindedir.

Adı Soyadı

Unvanı

İmza

I- GENEL BİLGİLER

A. Misyon ve Vizyon

Misyon

KTÜ İletişim Fakültesi'nin misyonu; Atatürk ilkelerine ve ülkesine bağlı ve sosyal sorumluluk sahibi akademisyenlerce bu bilime ait evrensel nitelikteki bilgileri edinmek, yeni bilgiler üretmek, bu bilgileri öğrenciler ve ilgili kurumlarla paylaşmak; iletişim alanında uzman, sorgulayıcı, çözüm üretici, küresel düşünen, hem sosyal bilimci karakterine hem de sektörün talep ettiği donanım ve birikime sahip bir mezun profili ortaya koymak ve gerek iletişim bilimindeki gerekse bağlantılı disiplinlerdeki bilgi birikimine katkı sağlamaktır.

Vizyon

KTÜ İletişim Fakültesinin vizyonu;

- Gerçekleştirmiş olduğu bilimsel araştırmalar ve etkinlikler ile gerek ulusal gerekse uluslararası bilimsel çevrelerce kabul görmüş,
- Dalındaki bilimsel gelişmeleri ilimiz ve bölgemiz başta olmak üzere ülkemizin sorunlarına yönelik çözüm önerilerine dönüştürmek suretiyle üniversite ve sanayi iş birliğini sağlamada öncü,
- Yetiştirmiş olduğu öğrenciler itibariyle toplumda itibar sahibi,
- Oluşturduğu bilimsel ve kültürel atmosfer ile bilimsel değerlerin yanı sıra milli ve tüm insanlığın paylaştığı sosyal, ahlaki ve demokratik değerleri yaşayan ve yaşatan bir kurum olmaktır.

B. Yetki, Görev ve Sorumluluklar

KTÜ İletişim Fakültesi, yasa ile belirlenmiş olan ana ilkeler doğrultusunda, kendi alanındaki Yükseköğretimi planlama, programlama ve düzenleme yetkisine sahiptir.

Bir yüksek öğretim kurumu olan KTÜ İletişim Fakültesi görev ve sorumlulukları ise aşağıdaki şekilde tanımlanmıştır.

- Çağdaş uygarlık ve eğitim-öğretim esaslarına dayanan bir düzen içinde, toplumun ihtiyaçları ve kalkınma planları ilke ve hedeflerine uygun ve ortaöğretime dayalı çeşitli düzeylerde eğitim-öğretim, bilimsel araştırma ve danışmanlık yapmak,
- Kendi ihtisas gücü ve maddi kaynaklarını rasyonel, verimli ve ekonomik şekilde kullanarak, milli eğitim politikası ve kalkınma planları ilke ve hedefleri ile Yükseköğretim Kurulu tarafından yapılan plan ve programlar doğrultusunda, ülkenin ihtiyacı olan dallarda ve sayıda insangücü yetiştirmek,

- Türk toplumunun yaşam düzeyini yükseltici ve kamuoyunu aydınlatıcı bilim verilerini söz, yazı ve diğer araçlarla yaymak,
- Örgün, yaygın, sürekli ve açık eğitim yoluyla toplumun özellikle iletişim alanlarında eğitilmesini sağlamak,
- Ülkenin bilimsel, kültürel, sosyal ve ekonomik yönlere ilerlemesini ve gelişmesini ilgilendiren sorunlarını, diğer kuruluşlarla işbirliği yaparak, kamu kuruluşlarına önerilerde bulunmak suretiyle öğretim ve araştırma konusu yapmak, sonuçlarını toplumun yararına sunmak ve kamu kuruluşlarınca istenecek inceleme ve araştırmaları sonuçlandırarak düşüncelerini ve önerilerini bildirmek,
- Eğitim-öğretim seferberliği için de örgün, yaygın, sürekli ve açık eğitim hizmetini üstlenen kurumlara katkıda bulunacak önlemleri almak,
- Yörenin iletişim açısından gelişmesine ve bölgenin ihtiyaçlarına uygun meslek elemanlarının yetişmesine ve bilgilerinin gelişmesine katkıda bulunmak, hizmetlerde modernleşmeyi, üretimde artışı sağlayacak çalışma ve programlar yapmak, uygulamak ve yapılanlara katılmak, bununla ilgili kurumlarla işbirliği yapmak ve çevre sorunlarına çözüm getirici önerilerde bulunmak,
- Eğitim teknolojisini üretmek, geliştirmek, kullanmak, yaygınlaştırmak,
- Yükseköğretimin uygulamalı yapılmasına ait eğitim-öğretim esaslarını geliştirmek, döner sermaye işletmelerini kurmak, verimli çalıştırmak ve bu faaliyetlerin geliştirilmesine ilişkin gerekli düzenlemeleri yapmaktır.

C. İdareye İlişkin Bilgiler

1- Fiziksel Yapı

Fakültemizde 24 oda, 5 derslik ve 1 laboratuvar bulunmaktadır.

1.1.Karadeniz Teknik Üniversitesi Taşınmazlarının Dağılımı (*)

Yerleşke Adı	Mülkiyet Durumuna Göre Taşınmaz Alanı (m ²)			Toplam (m ²)
	Üniversite	Maliye Haz.	Diğer	

*Merkez kampüsü dışında olan bütün birimler dolduracaktır.

*İdari ve Mali İşler Daire Başkanlığı Üniversite genelinin bilgisini de verecektir.

1.2.Karadeniz Teknik Üniversitesi Kapalı Alanların Dağılımı (*)

BİRİMLER	MEVCUT FİZİKİ KAPALI ALANLAR m ²							TOPLAM
	İDARİ BİNALAR	EĞİTİM ALANLARI		SOSYAL ALANLAR	SİRKÜLASYON ALANI	SPOR ALANLARI		
		DERSLİK	LABORA.			AÇIK SPOR TESİS.	KAPALI SPOR TES.	
İletişim Fakültesi	24 oda	5	1					30

*Tüm birimler kendi alanlarını dolduracaktır.

*Üniversite geneline ilişkin bilgi Yapı İşleri ve Teknik Daire Başkanlığınca doldurulacaktır.

1.3.Taşınır Malzeme Listesi ve Taşıtlar

1.3.1.Taşıtlar

Taşıtların Cinsi/Diferansiyeli	Adet
TOPLAM	

*Yapı İşleri ve Teknik Daire Başkanlığınca doldurulacaktır.

1.3.2.Taşınır Malzeme Listesi

Hesap Kodu	I. Düzey Kodu	II. Düzey Kodu	DAYANIKLI TAŞINIRLAR	Ölçü Birimi	Miktar
253			Tesis, Makine ve Cihazlar	Adet	4
253	1		Tesisler Grubu		
253	1		Taşınmaz olarak değerlendirildiğinden Taşınır Kod Listesine alınmamıştır. Sadece muhasebe detay hesap planlarında yer alacaktır.		
253	2		Makineler ve Aletler Grubu	Adet	2
253	2	1	Tarım ve Ormancılık Makineleri ve Aletleri		
253	2	2	İnşaat Makineleri ve Aletleri		
253	2	3	Atölye Makineleri ve Aletleri		
253	2	4	İş Makineleri ve Aletleri		
253	2	5	Güç Elektroniği ve Basınçlı Makineler ile Aletleri	Adet	2
253	2	6	Posta Makineleri		
253	2	7	Paketleme Makineleri		
253	2	8	Etiketleme ve Numaralandırma Makineleri		
253	2	9	Ayırma, Sınıflandırma Makineleri		
253	2	10	Matbaacılıkta Kullanılan Makine ve Aletler		
253	3		Cihazlar ve Aletler Grubu	Adet	2
253	3	1	Yıkama, Temizleme ve Ütöleme Cihaz ve Araçları	Adet	1
253	3	2	Beslenme/Gıda ve Mutfak Cihaz ve Aletleri	Adet	1
253	3	3	Kurtarma Amaçlı Cihaz ve Aletler		
253	3	4	Ölçüm, Tartı, Çizim Cihazları ve Aletleri		
253	3	5	Tıbbi ve Biyolojik Amaçlı Kullanılan Cihazlar ve Aletler		
253	3	6	Araştırma ve Üretim Amaçlı Cihazları ve Aletleri		
253	3	7	Müzik Aletleri ve Aksesuarları		

253	3	8	Spor Amaçlı Kullanılan Cihaz ve Aletler		
255			Demirbaşlar Grubu	Adet	876
255	1		Döşeme ve Mefruşat Grubu	Adet	32
255	1	1	Döşeme Demirbaşları		
255	1	2	Temsil ve Tören Demirbaşları	Adet	32
255	1	3	Koruyucu Giysi ve Malzemeler		
255	1	4	Seyahat, Muhafaza ve Taşıma Amaçlı Demirbaş Niteliğindeki Taşınırlar		
255	1	5	Hastanede Kullanılan Demirbaş Niteliğindeki Taşınırlar		
255	2		Büro Makineleri Grubu	Adet	230
255	2	1	Bilgisayarlar ve Sunucular	Adet	102
255	2	2	Bilgisayar Çevre Birimleri	Adet	12
255	2	3	Teksir ve Çoğaltma Makineleri	Adet	3
255	2	4	Haberleşme Cihazları	Adet	29
255	2	5	Ses, Görüntü ve Sunum Cihazları	Adet	59
255	2	6	Aydınlatma Cihazları		
255	2	99	Diğer Büro Makineleri ve Aletleri Grubu	Adet	17
255	3		Mobilyalar Grubu	Adet	552
255	3	1	Büro Mobilyaları	Adet	502
255	3	2	Misafirhane, Konaklama ve Barınma Amaçlı Mobilyalar	Adet	31
255	3	3	Kafeterya ve Yemekhane Mobilyaları		
255	3	4	Bebek ve Çocuk Mobilyası ve Aksesuarları		
255	3	5	Seminer ve Sunum Amaçlı Ürünler	Adet	19
255	4		Beslenme/Gıda ve Mutfak Demirbaşları Grubu		
255	4	1	Yemek Hazırlama Ekipmanları		
255	5		Canlı Demirbaşlar Grubu		
255	5	1	Çiftlik Hayvanları		
255	5	2	Hizmet Amaçlı Hayvanlar		
255	5	3	Gösteri Amaçlı Hayvanlar		
255	5	4	Koruma Altına Alınan Hayvanlar		
255	6		Tarihi veya Sanat Değeri Olan Demirbaşlar Grubu		
255	6	1	Etnografik Eserler		
255	6	2	Arkeolojik Eserler		
255	6	3	Geleneksel Türk Süslemeleri		
255	6	4	Güzel Sanat Eserleri		
255	6	5	Kitap, Belge, El Yazmaları ve Nadir Eserler		
255	6	6	Para, Pul, Sikke ve Madalyonlar		
255	6	7	Tabletler		
255	6	8	Mühür ve Mühür Baskıları		
255	6	9	Arşiv Vesikaları		
255	6	10	Fosiller		
255	7		Kütüphane Demirbaşları Grubu		
255	7	1	Kütüphane Mobilyaları		
255	7	2	Basılı Yayınlar		
255	7	3	Görsel ve İşitsel Kaynaklar		
255	7	4	Bilgi Saklama Üniteleri		
255	8		Eğitim Demirbaşları Grubu	Adet	50
255	8	1	Eğitim Mobilyaları ve Donanımları	Adet	50
255	8	2	Öğrenmeyi Kolaylaştırıcı Ekipmanlar		
255	8	3	Derslik Süslemeleri		

255	8	4	Okul Bahçesi ve Oyun Demirbaşları		
255	9		Spor Amaçlı Kullanılan Demirbaşlar Grubu		
255	9	1	Doğa Sporlarında Kullanılan Demirbaşlar		
255	9	2	Salon Sporlarında Kullanılan Demirbaşlar		
255	9	3	Saha Sporlarında Kullanılan Demirbaşlar		
255	9	99	Diğer Spor Amaçlı Kullanılan Demirbaşlar		
255	10		Güvenlik, Kontrol ve Tedbir Amaçlı Demirbaşlar Grubu	Adet	9
255	10	1	Güvenlik ve Korunma Amaçlı Araçlar		
255	10	2	Kontrol ve Güvenlik Sistemleri	Adet	1
255	10	3	Yangın Söndürme ve Tedbir Cihaz ve Araçları	Adet	8
255	11		Demirbaş Niteliğindeki Süs Eşyaları	Adet	3
255	11	1	Vitrinde Sergilenen Eşyaları		
255	11	2	Duvarda Sergilenen Süs Eşyaları	Adet	3
255	11	3	Masa, Sehpa ve Zeminde Sergilenen Süs Eşyaları		
255	12		Kullanımda Olan Demirbaş Niteliğindeki Değerli Eşyalar		
255	12	1	Yemek, Servis ve Çatal-Bıçak Takımları		
255	12	2	Büro Malzemeleri		
255	99		Diğer Demirbaşlar Grubu		
255	99	1	Seyyar Kulübe, Kabin, Büfe, Sandık ve Kafesler		
255	99	2	Seyyar Tanklar ve Tüpler		
255	99	3	Sergileme ve Tanıtım Amaçlı Taşımlar		

*İdari ve Mali İşler Daire Başkanlığı Üniversite geneli bilgilerini dolduracak.

*İlgili birimler kendi bilgilerini girerken kendi mevcutlarına göre tabloyu düzelterek dolduracaklar.

1.4. Eğitim Alanları

Adı	Sayısı (Adet)	Alanı (m2)	Toplam Kapasite (Kişi)
Sınıf	5	550	250
Anfi			
Bilgisayar Laboratuvarı	1	110	35
Araştırma Laboratuvarı			
Diğer Laboratuvarlar			
Atölye	2	136	25
Toplam	8	736	310

1.4.1. Dersliklerin Teknolojik Donanımı

Derslik Sayısı (Anfi+Sınıf)	Projeksiyon Cihazı Olan Derslik sayısı	Dersliklerdeki Projeksiyon Cihazı Oranı (Projeksiyon Cihazı Olan Derslik Sayısı /Derslik Sayısı)*100	Akıllı Tahta Olan Derslik Sayısı	Dersliklerdeki Akıllı Tahta Oranı (Akıllı Tahtası Olan Derslik Sayısı /Derslik Sayısı)*100
5	4	80		

1.5- Sosyal Alanlar

1.5.1. Yemekhaneler, Kantinler ve Kafeteryalar

Yemekhaneler, Kantinler ve Kafeteryalar			
Bölümler	Sayısı (Adet)	Kapalı Alanı (m ²)	Kapasitesi (Kişi)
Öğrenci Yemekhanesi			
Personel Yemekhanesi			
Kantin			
Kafeterya			
TOPLAM			

*Üniversite geneline ait bilgiyi Sağlık Kültür ve Spor Daire Başkanlığı ile İdari ve Mali İşler Daire Başkanlığı verecektir.

1.5.2 Eğitim ve Dinlenme Tesisleri / Misafirhaneler

Sosyal Tesisler			
Tesisin Adı	Oda Sayısı	Yatak Sayısı	Toplam Kapalı Alan (m ²)

*Sağlık Kültür ve Spor Daire Başkanlığı dolduracaktır.

1.5.3.Öğrenci Yurtları (*)

	Yatak Sayısı 1	Yatak Sayısı 2	Yatak Sayısı 3 - 4	Yatak Sayısı 5 - Üzeri
Oda Sayısı				
Alanı m ²				

*Sağlık Kültür ve Spor Daire Başkanlığınca doldurulacaktır.

1.5.4. Lojmanlar (*)

Lojmanlar						
	1 Odalı	2 Odalı	3 Odalı	Diğerleri	Kapalı Alan m ²	TOPLAM
Boş						
Dolu						
TOPLAM						

*Merkez kampüsü dışında olan birimler dolduracaktır.

*İdari ve Mali İşler Daire Başkanlığı Üniversite genelinin bilgisini de verecektir.

1.5.5. Spor Tesisleri

SPOR TESİSLERİ				
Kampüs	Bölümler	Sayısı(adet)	Alan (m ²)	Oturma Kapasitesi
	Kapalı Tesisler			
	Tenis kortu			
	Spor salonu			
	Badminton salonu			
	Masa Tenisi salonu			
	Squash			
	Fitness			
	Açık Tesisler			
	Voleybol			
	Basketbol			
	Tenis			
	Yüzme Havuzu			
	Futbol stadı			
	Minyatür Futbol sahaları			
	TOPLAM			

*Sağlık Kültür ve Spor Daire Başkanlığınca doldurulacaktır.

1.5.6. Kongre ve Kültür Merkezleri/Çok Amaçlı Salonlar

KONGRE VE KÜLTÜR MERKEZLERİ - ÇOK AMAÇLI SALONLAR		
Adı	Kapasitesi (Kişi)	Alanı (m ²)

1.5.7. Diğer Sosyal Faaliyetler (*)

Bölümler	Sayısı	Alanı (m ²)	Kapasitesi
Sinema Salonu			
Mezun Öğrenciler Derneği			
Öğrenci Kulüpleri (*)			

*Sağlık Kültür ve Spor Daire Başkanlığınca doldurulacaktır.

1.6. Hizmet Alanları

1.6.1. Akademik Personel Hizmet Alanları

	Sayısı(Adet)	Alanı(m ²)	Kullanan Sayısı (Kişi)
Çalışma Odası	12	192	16
Toplam	12	192	16

1.6.2. İdari Personel Hizmet Alanları

	Sayısı (Adet)	Alanı (m ²)	Kullanan Sayısı
Servis			
Çalışma Odası	8	201	13
Toplam	8	201	13

1.6.3.Kütüphane Hizmet Alanları (*)

		Sayısı (Adet)	Alanı (m ²)	Kapasite (Kişi)
Kitap Salonu	Serbest Okuma S.			
	Kütüphane İçi S.			
Sürelî Yayınlar Arşivi				
Tarih Araştırma Kitaplığı				
Katologlama				
Referans Birimi				
Ödünç Verme Birimi				
Bilgi Tarama Birimi				
Tezler Odası				
Cilt Atölyesi				
Toplam				

*Kütüphane ve Dokümantasyon Daire Başkanlığınca doldurulacaktır.

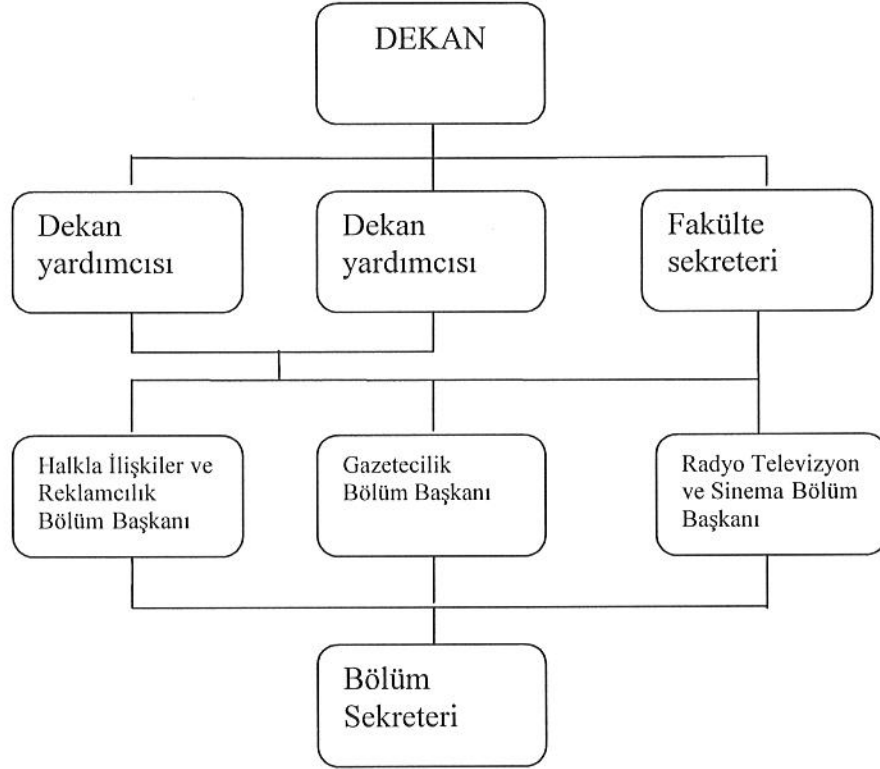
1.7- Hastane Alanları (*)

Hastane Alanları		
Birim		
	Sayı (Adet)	Kapalı Alan(m ²)
Acil Servis		
Yoğun Bakım		
Ameliyathane		
Klinik		
Laboratuvar		
Radyoloji Alanı		
Eczane		
Nükleer Tıp Alanı		
Mutfak		
Çamaşırhane		
Teknik Servis		
Kazan Dairesi		
Poliklinikler		
İdari Bürolar		
Klima Daireleri		
Radyasyon Onk.Ünit.		
Hemodiyaliz		
Yemekhaneler		
Başhekimlik		
Depo		
Temel Tıp Bilimleri Eski Binası		
Ortak Alanlar		
Radyoloji Departmanı		
Mrk.Sterilizasyon Ünit.+Tüp Bebek Ünit.Mrk.Otomasyon Depo Binası		
TOPLAM		

Farabi Hastanesi ve Diş Hekimliği Fakültesince doldurulacaktır.

2- Örgüt Yapısı

Fakültemizin örgüt şeması aşağıdaki şekilde gösterildiği gibi bir dekan, 2 dekan yardımcısı, 3 bölüm başkanı, fakülte sekreteri ve bölüm sekreterinden oluşmaktadır. Fakülte Dekanı İİBF öğretim üyelerinden görevlendirilmiştir. Dekan yardımcılıkları ve Gazetecilik, Halkla İlişkiler ve Reklamcılık ile Radyo-TV ve Sinema bölüm başkanlıkları fakültemiz öğretim üyeleri tarafından yürütülmektedir.



3- Bilgi ve Teknolojik Kaynaklar

Fakültemizde idari amaçlı kullanılmak üzere 2 adet yazılım, 12 adet masaüstü bilgisayar, eğitim amaçlı kullanılmak üzere 61 adet masa üstü bilgisayar, 10 adet taşınabilir bilgisayar, araştırma amaçlı da 5 adet masaüstü bilgisayar bulunmaktadır. Aşağıdaki tabloda ayrıntılar belirtilmiştir.

3.1- Yazılımlar ve Bilgisayarlar

Cinsi	İdari Amaçlı (Adet)	Eğitim Amaçlı (Adet)	Araştırma Amaçlı (Adet)	Toplam
Yazılım	2			2
Masa Üstü Bilgisayar	12	61	5	78
Taşınabilir Bilgisayar		10		10

3.2- Kütüphane Kaynakları

Kütüphane Kaynakları					
Bölümü	Kitap	Periyodik Yayın	Elektronik Yayın	Diğerleri	TOPLAM
Tıp					
Fen Bilimleri					
Sosyal bilimler					
Diğerleri					
TOPLAM					

* Tablo Kütüphane ve Dokümantasyon Daire Başkanlığınca doldurulacaktır.

3.3- Diğer Bilgi ve Teknolojik Kaynaklar

Cinsi	İdari Amaçlı (Adet)	Eğitim Amaçlı (Adet)	Araştırma Amaçlı (Adet)
Akıllı Tahta			
Projeksiyon		7	
Slayt makinesi			
Tepegöz			
Episkop			
Barkot Okuyucu			
Baskı makinesi			
Fotokopi makinesi	3		
Faks	3	1	
Fotoğraf makinesi		4	
Kameralar		1	
Televizyonlar	1		
Tarayıcılar	1		
Müzik Setleri			
Mikroskoplar			
DVD ler			

4- İnsan Kaynakları(*)

4.1- Akademik Personel

	Kadroların Doluluk Oranına Göre		
	Dolu	Boş	Toplam
Profesör	1		1
Doçent	1		1
Yrd. Doçent	9		9
Öğretim Üyeleri Toplamı	11		11
Öğretim Görevlisi			
Okutman			
Çevirici			
Eğitim-Öğretim Planlamacısı			
Araştırma Görevlisi	12		12
Uzman			
Öğretim Üyesi Dışındaki Akademik Personel Toplamı	12		12
Genel TOPLAM	23		23

4.2- Yabancı Uyruklu Akademik Personel

Yabancı Uyruklu Öğretim Elemanları		
Unvan	Geldiği Ülke	Çalıştığı Bölüm
Profesör		
Doçent		
Yrd. Doçent		
Öğretim Görevlisi		
Okutman		
Çevirici		
Eğitim-Öğretim Planlamacısı		
Araştırma Görevlisi		
Uzman		
Toplam		

4.3- Diğer Üniversitelerde Görevlendirilen Akademik Personel (2547 16.md.dahil)

Diğer Üniversitelerde Görevlendirilen Akademik Personel		
Unvan	Bağlı Olduğu Bölüm	Görevlendirildiği Üniversite
Profesör		
Doçent		
Yrd. Doçent		
Öğretim Görevlisi		
Okutman		
Çevirici		
Eğitim Öğretim Planlamacısı		
Uzman		
Araştırma Görevlisi	HİR (2 kişi) GZT (1 kişi) RTS (1 kişi)	Anadolu Üniversitesi Ankara Üniversitesi İstanbul Üniversitesi
Toplam	4 Kişi	

4.4- Başka Üniversitelerden Üniversitemizde Görevlendirilen Akademik Personel

Başka Üniversitelerden Üniversitemizde Görevlendirilen Akademik Personel			
Unvan	Çalıştığı Fakülte/Yüksekökol - Bölüm	Geldiği Üniversite	Kişi Sayısı
Profesör			
Doçent			
Yrd. Doçent			
Öğretim Görevlisi			
Uzman			
Araştırma Görevlisi			
		Toplam	

4.5- Akademik Personelin Yaş İtibariyle Dağılımı

Akademik Personelin Yaş İtibariyle Dağılımı						
	21-25 Yaş	26-30 Yaş	31-35 Yaş	36-40 Yaş	41-50 Yaş	51- Üzeri
Kişi Sayısı		4	12	4	1	1
Yüzde		0,04	0,12	0,05	0,01	0,01

4.6- İdari Personel

İdari Personel (Kadroların Doluluk Oranına Göre)			
	Dolu	Boş	Toplam
Genel İdari Hizmetleri	1		1
Sağlık Hizmetleri Sınıfı			
Teknik Hizmetleri Sınıfı	1		1
Eğitim ve Öğretim Hizmetleri sınıfı			
Avukatlık Hizmetleri Sınıfı			
Din Hizmetleri Sınıfı			
Yardımcı Hizmetli			
Toplam	2		2

4.7- İdari Personelin Eğitim Durumu

İdari Personelin Eğitim Durumu					
	İlköğretim	Lise	Ön lisans	Lisans	Yüksek L.ve Doktora
Kişi Sayısı	1	5	4	3	-
Yüzde	0,01	0,05	0,04	0,03	-

4.8- İdari Personelin Hizmet Süreleri

İdari Personelin Hizmet Süresi						
	1 - 3 Yıl	4 - 6 Yıl	7 - 10 Yıl	11 - 15 Yıl	16 - 20 Yıl	21 - Üzeri
Kişi Sayısı	1	2	1	-	2	7
Yüzde	0,01	0,02	0,01	-	0,02	0,07

4.9- İdari Personelin Yaş İtibariyle Dağılımı

İdari Personelin Yaş İtibariyle Dağılımı						
	21-25 Yaş	26-30 Yaş	31-35 Yaş	36-40 Yaş	41-50 Yaş	51- Üzeri
Kişi Sayısı	-	-	1	1	7	4
Yüzde	-	-	0,01	0,01	0,07	0,04

4.10- Personelin Cinsiyet Dağılımı

Kadın Erkek Personel Dağılımı Sayıları *					
	Kadın	Erkek	Toplam	K %	E %
Akademik Personel	15	8	23	65,21	34,78
İdari Personel	3	10	13	23,07	76,92
TOPLAM	18	18	36	-	-

4.11- İşçiler

İşçiler (Çalıştıkları Pozisyonlara Göre)			
	Dolu	Boş	Toplam
Sürekli İşçiler			
Vizeli Geçici İşçiler (adam/ay)			
Vizesiz işçiler (3 Aylık)			
Toplam			

4.12- Sürekli İşçilerin Hizmet Süreleri

Sürekli İşçilerin Hizmet Süresi						
	1 - 3 Yıl	4 - 6 Yıl	7 - 10 Yıl	11 - 15 Yıl	16 - 20 Yıl	21 - Üzeri
Kişi Sayısı						
Yüzde						

4.13- Sürekli İşçilerin Yaş İtibariyle Dağılımı

Sürekli İşçilerin Yaş İtibariyle Dağılımı						
	21-25 Yaş	26-30 Yaş	31-35 Yaş	36-40 Yaş	41-50 Yaş	51- Üzeri
Kişi Sayısı						
Yüzde						

5- Sunulan Hizmetler

5.1- Eğitim Hizmetleri

5.1.1- Öğrenci Sayıları (*)

Öğrenci Sayıları									
Birim Adı	I. Öğretim			II. Öğretim			Toplam		Genel Toplam
	Erkek	Kız	Top.	E	K	Top	Erkek	Kız	
Fakülteler	204	157	361				304	157	361
Yüksekokullar									
Enstitüler									
Meslek Yüksekokulları									
Toplam									

5.1.2- Yabancı Dil Hazırlık Sınıfı Öğrenci Sayıları

Yabancı Dil Eğitimi Gören Hazırlık Sınıfı Öğrenci Sayıları ve Toplam Öğrenci Sayısına Oranı								
Birim Adı	I. Öğretim			II. Öğretim			I. ve II.Öğretim Toplamı(a) Sayı	Yüzde*
	E	K	Top.	E	K	Top.		
Fakülteler	57	61	118					100
Yüksekokullar								

*Yabancı dil eğitimi gören öğrenci sayısının toplam öğrenci sayısına oranı (Yabancı dil eğitimi gören öğrenci sayısı/Toplam öğrenci sayısı*100)

5.1.3- Öğrenci Kontenjanları

Öğrenci Kontenjanları ve Doluluk Oranı				
Birimin Adı	ÖSS Kontenjanı	ÖSS sonucu Yerleşen	Boş Kalan	Doluluk Oranı
Fakülteler	109	109	0	100
Yüksekokullar				
Meslek Yüksekokulları				
Toplam				

5.1.4- Yüksek Lisans ve Doktora Programları

Enstitülerdeki Öğrencilerin Yüksek Lisans (Tezli/ Tezsiz) ve Doktora Programlarına Dağılımı					
Birimin Adı	Program Sayısı	Yüksek Lisans Yapan Sayısı		Doktora Yapan Sayısı	Toplam
		Tezli	Tezsiz		
Toplam					

5.1.5- Yabancı Uyruklu Öğrenciler

Yabancı Uyruklu Öğrencilerin Sayısı ve Bölümleri			
	Kadın	Erkek	Toplam
Fakülteler			
Yüksekokullar			
Enstitüler			
Meslek Yüksekokulları			
Toplam			

5.1.6- 2012 Erasmus - Farabi Programı Hareketliliği

	Erasmus P.	Farabi P.
İkili Anlaşma Yapılan Yükseköğretim Kurumu Sayısı	6	7	
Ülke Sayısı	4		
Giden Öğrenci Sayısı	6		
Gelen Öğrenci Sayısı			
Öğretim Elemanı Sayısı			

5.2- Sağlık Hizmetleri

	YATAK SAYISI	HASTA SAYISI	TETKİK SAYISI
ACİL SERVİS HİZMETLERİ			
YOĞUN BAKIM			
KLİNİK			
AMELİYAT SAYISI			
POLİKLİNİK HASTASI SAYISI			
LABORATUAR HİZMETLERİ			
RADYOLOJİ ÜNİTESİ HİZMETLERİ			
NÜKLEER TIP BÖLÜMÜNDE VERİLEN HİZMETLER			
MEDİKO SOSYAL POLİKLİNİK HASTA SAYISI			

*Farabi Hastanesi ve Diş Hekimliği dolduracak ve yapılan sağlık hizmetleri açıklanacak.

5.3-Sosyal Hizmetler

5.3.1.Barınma Hizmetleri (Sağlık Kültür Daire Başkanlığı ve barınma hizmeti veren birimler)

BARINMA HİZMETİNDEN YARARLANAN ÖĞRENCİ SAYILARI	
Üniversitemiz yurtlarında kalan öğrenci sayı	108
Kredi ve Yurtlar Kurumunun yurtlarında kalan öğrenci sayısı	7509
Barınma desteği verilen Yabancı öğrenci sayısı	195

5.3.2.Beslenme Hizmetleri (Sağlık Kültür Daire Başkanlığı ve beslenme hizmeti veren birimler)

Öğrenciye ve Personele Sunulan Yemek Hizmetleri			
	Yenilen Yemek Sayısı	Öğrenci/Personel Sayısı	Öğrenci/personel başına düşen öğün sayısı
Öğrenci			
Personel			
Toplam			

5.4 Kültür Hizmetleri

Kütüphane Kullanım Oranları		
Kütüphaneden Yararlanan Kişi Sayısı	Ödünç Verilen Kitap sayısı	Ödünç Kitap Verilen Kişi Sayısı

*Kütüphane ve Dokümantasyon Daire Başkanlığı Dolduracak.

5.4.1.Halk oyunları ve Gösteri Sanatları

5.4.2.Tiyatro

5.5. Spor Hizmetleri

6- Yönetim ve İç Kontrol Sistemi

İç Kontrol Standartlarına uygun olarak, Yönetim ve Kontrol Ortamı sağlanarak Risk Değerlendirmesi yapılmış olup, mevcut koşullarda meydana gelen değişiklikler dikkate alınmıştır. Kontrol ve Gözetim Faaliyetlerinde kurumla ilgili her türlü bilgi gözden geçirilerek kaydedilmiştir.

D- Diğer Hususlar

II- AMAÇ ve HEDEFLER

A-Birimin Amaç ve Hedefleri

Stratejik Amaçlar	Stratejik Hedefler
Stratejik Amaç-1 Eğitim-Öğretimin Kalitesini ve Niteliğini Geliştirmek	Hedef- 1 İletişim Fakültesi'nin fiziki koşullarını iyileştirmek ve KTÜTV, RadyoKTÜ, Ajans KTÜ ve Reklam Atölyesi gibi uygulama birimleri için bir ek bina yapılması.
	Hedef -2 KTÜTV'nin kurularak yayına başlamasını sağlamak ve uygulama birimleri (RadyoKTÜ, KTÜTV, Ajans KTÜ, Reklam Atölyesi vb.) için gerekli teknik donanıma sahip olmak
	Hedef -3 İletişim Fakültesi bünyesinde Uzaktan Eğitim Merkezi kurulması ve Uzaktan Eğitim sisteminin başlatılması
	Hedef -4 Film gösterimleri yapılabilecek cep sineması açmak.
	Hedef -5 Önümüzdeki 5 yıl içinde fakültemiz bölümlerine 5 Profesör, 10 Doçent, 20 yardımcı doçent, 20 araştırma görevlisi, 3 öğretim görevlisi ve 3 uzman alımını gerçekleştirmek
	Hedef- 6 Fakülte içinde öğrencilerin çalışabilecekleri bir etüd merkezi ile internet ofisinin kurulması
	Hedef- 7 Kamu ve Özel sektör kuruluşlarına da hizmet vermek üzere medya merkezinin kurulması
	Hedef- 8 Tüm bölümlerin uygulama birimleri için arşiv ve dokümantasyon altyapısının oluşturulması
	Hedef- 9 Önümüzdeki beş yıl içinde iletişim alanında yapılacak ulusal ve uluslararası yarışmalara katılmak

	<p>Hedef- 10 İletişim sektöründe halen çalışarak deneyim kazanan uzmanlarla atölye çalışmaları yapmak</p> <p>Hedef -11 Mevcut KTÜ İletişim Öğrenci Uygulama Gazetesi'nin yayın periyodunun sıklaştırılarak (ayda bir) ve sayfa sayısının artırılması</p> <p>Hedef- 12 Medya merkezi bünyesinde uygulamaya yönelik olarak dergilerin çıkarılması</p> <p>Hedef -13 Ajans KTÜ, KTÜ İletişim Öğrenci Uygulama Gazetesi ve Reklam Atölyesi'nin işlerinin basılabilmesi için dijital baskı makinesi ünitesi kurularak, bu yönde malzeme alımına (dijital baskı makinesi) ve personel teminine (uzman) gidilmesi</p> <p>Hedef -14 Tezli ve tezsiz yüksek lisans programlarının açılması</p> <p>Hedef -15 Gerekli bölümlerde ikinci öğretim programlarının açılması</p> <p>Hedef- 16 Bina içerisinde ek oda ve derslikler için düzenleme yapılması</p>
<p>Stratejik Amaç-2 Bilimsel çalışmalarda ve etkinliklerde niteliksel ve niceliksel artış sağlamak</p>	<p>Hedef-1 Öğretim üyelerinin konferans, seminer, sempozyum, bilimsel araştırma gibi nedenlerle gerçekleştireceği yurt içi ve yurt dışı hareketliliğin desteklenmesi</p> <p>Hedef-2 Uluslararası yayın indeksleri konusunda bilgi paylaşımı gerçekleştirerek iş birliği potansiyelini arttırmak</p> <p>Hedef-3 Ulusal ve uluslararası sempozyum ve atölye çalışmaları düzenlemek</p>
<p>Stratejik Amaç-3</p> <p>Yardımcı hizmetlerin daha iyi ve kaliteli yürütülebilmesi için İnsan Kaynaklarının geliştirilmesi</p>	<p>Hedef-1 Alanında uzman idari personel sayısını arttırmak</p> <p>Hedef-2 Fakültemiz uygulama birimlerinde yarı zamanlı çalışacak öğrencilerin istihdam edilmesi</p>
<p>Stratejik Amaç-4</p> <p>Kaliteli eğitim-öğretim için gerekli finansal kaynakların geliştirilmesi</p>	<p>Hedef-1 Fakültemiz bünyesinde döner sermaye işletmesinin kurulması</p> <p>Hedef-2 Trabzonlu iş adamları, dernek, kurum ve kuruluşlardan destek sağlamak</p>
<p>Stratejik Amaç-5</p> <p>Toplumsal katma değer üretmek</p>	<p>Hedef-1 Toplumsal kaynaşmayı sağlamak için öğrencilerin gönüllüğüne dayalı halihazırda yapmakta olduğumuz projeleri zenginleştirmek, bu projelere katılan öğrenci sayısını arttırmak ve yeni projeler üretmek</p> <p>Hedef-2 İletişim ödül organizasyonları ve film festivalleri düzenlemek ve halkın katılımını sağlayarak, toplumsal faydayı desteklemek</p>

	Hedef-3 Yerel medya ve fakültemiz iş birliğinin geliştirilerek yerel medyanın gelişimine katkı sağlayacak çalıştaylar düzenlemek
	Hedef-4 Mezunlar derneğinin kurulması ve iş birliğinin sağlanması
Stratejik Amaç-6	Hedef-1 Öğretim üyelerinin ve elemanlarının AB ve TÜBİTAK projeleri yapımının özendirilmesi
Ulusal ve uluslararası kurum ve kuruluşlarla iş birliği geliştirmek	Hedef-2 Yurt içi ve yurt dışındaki üniversiteler ile iş birliği içerisinde güncel konularda öğrencilere ve topluma katkı sağlayacak konferanslar düzenlenmesi
	Hedef-3 Ulusal ve uluslararası düzeyde faaliyet gösteren diğer iletişim fakülteleri ile iş birliğinin geliştirilmesi
	Hedef-4 Ulusal ve yerel ölçekteki sivil toplum örgütleri ile iş birliği yapmak
	Hedef-5 Ulusal ve yerel medya kurumları ile iş birliği yapmak

B-Temel Politikalar ve Öncelikler

Esas alınacak politika belgeleri kamu idaresinin faaliyet alanı ve içinde bulunduğu sektöre göre değişmektedir. Ancak örnek olması açısından aşağıdaki politika belgelen sayılabilir.

- Yükseköğretim Kurulu Başkanlığı Tarafından Hazırlanan "Türkiye'nin Yükseköğretim Stratejisi"
- Kalkınma Planları ve Yılı Programı,
- Orta Vadeli Program,
- Orta Vadeli Mali Plan,
- Bilgi Toplumu Stratejisi ve Eki Eylem Planı,

Karadeniz Teknik Üniversitesi iletişim fakültesi ilkel, seviyeli ve uzman elemanlar kazandırmak politikasıyla yola çıkmış ve 2003 yılında kurularak faaliyete geçmiştir. Kurulduğu günden beri gerek akademik yapılanmada ortaya koyduğu prensipli yaklaşım gerekse üniversite yönetimi tarafından verilen destek doğrultusunda 2007-2008 eğitim yılında eğitime başlanmıştır. Ayrıca idari yapılanma oluşturularak bu bölümler arasında koordinasyon görevi üstlenilmektedir

III- FAALİYETLERE İLİŞKİN BİLGİ VE DEĞERLENDİRMELER

A-Mali Bilgiler

1- Bütçe Uygulama Sonuçları

1.1.Bütçe Giderleri

FONKSİYONEL DÜZEYDE ÖDENEK KULLANIM DURUMU				
Fonksiyonel Kodu	BÜTÇE GİDERİNİN TÜRÜ	B.ÖDENEĞİ	HARCAMA	H/Ö Oranı %
01	Genel Kamu Hizmetleri	783836	783836	%100
02	Savunma Hizmetleri	-	-	-
03	Kamu Düzeni ve Güvenlik Hizmetleri	-	-	-
07	Sağlık Hizmetleri	-	-	-
08	Dinlenme, Kültür ve Din Hizmetleri	-	-	-
09	Eğitim Hizmetleri	-	-	-
	GENEL TOPLAM	783836	783826	%100

*% Oranı (Harcama/Bütçe Başlangıç ödeneği) X 100 olarak hesaplanacaktır

EKONOMİK DÜZEYDE ÖDENEK KULLANIM DURUMU				
	BAŞLANGIÇ ÖDENEĞİ	TOPLAM ÖDENEK	GİDER TOPLAMI	GERÇEK. ORANI %
BÜTÇE GİDERLERİ TOPLAMI	656600	783836	783836	%100
PERSONEL GİDERLERİ	539000	638686	638686	%100
SGK DEVLET PRİMİ GİDERLERİ	92500	116150	116150	%100
MAL VE HİZMET ALIMI GİDERLERİ	25100	29000	29000	%100
CARİ TRANSFERLER				
SERMAYE GİDERLERİ				

2- Temel Mali Tablolara İlişkin Açıklamalar

2012 mali yılı sonu dikkate alındığında:

01.1 Personel Giderleri, 61.781 TL artmıştır.

02.1 Sosyal Güvenlik Kurumlarına Devler Primleri, 35.137 TL artmıştır.

03.2 Tüketime Yönelik Mal ve Hizmet alımlarının %100 kullanılmıştır.

3- Mali Denetim Sonuçları

2012 Mali yılında fakültemize ayrılmış olan bütçenin tamamı kullanılmıştır.

4- Diğer Hususlar

Gerek gazetecilik gerek Halkla İlişkiler ve Reklamcılık Bölümü öğrencilerine yönelik sektör profesyonellerinin vereceği seminer, atölye ve dersler için bütçenin ciddi düzeyde artırılması gerekmektedir.

B- Performans Bilgileri

1- Faaliyet ve Proje Bilgileri

Fakültemizde 2012 yılı itibariyle gerçekleştirilen faaliyet ve projelere ilişkin bilgilere aşağıda yer verilmiştir.

1.1. Faaliyet Bilgileri

1.1.1. Kurum Tarafından Düzenlenen Ulusal ve Uluslararası Bilimsel Toplantı Sayısı

(Üniversitemiz Öğretim Üyesi veya İdari Personel Tarafından Düzenlenen)

FAALİYET TÜRÜ	SAYISI
Kongre	
Sempozyum	
Konferans	
Panel	
Eğitim Semineri	
Açık Oturum	
Söyleşi	
Tiyatro	
Konser	
Sergi	
Turnuva	
Teknik Gezi	
Toplam	

1.1.2. Ulusal ve Uluslararası Bilimsel Toplantılara Katılan Sayısı

Fakültemizde 2012 yılında diğer Üniversite ve Kuruluşlar Tarafından Düzenlenen Toplantılara Öğretim Elemanı veya İdari Personel olarak katılım sayısı 15 olarak gerçekleşmiştir.

FAALİYET TÜRÜ	SAYISI
Kongre	15
Sempozyum	
Konferans	
Panel	
Eğitim Semineri	
Açık Oturum	

Söyleşi	
Tiyatro	
Konser	
Sergi	
Turnuva	
Teknik Gezi	
Toplam	15

1.2.Yayınlarla İlgili Faaliyet Bilgileri

YAYIN TÜRÜ	SAYISI
SSCI- SCI- AHCI Kapsamında Yayımlanan Makale Sayıları (KTÜ adresli)	9
Uluslararası Bildiri	6
Ulusal Bildiri	1
Tamamlanan Tez Sayısı *	
Kitap	3

*Tez sayıları ile ilgili verileri Enstitüler ve Tıp F. verecektir.

Editörlük ve Hakemlik Yapan Öğretim Üyesi Sayısı	
Uluslar arası dergilerde Editör olarak görev yapan akademisyen sayısı	-
Uluslar arası dergilerde Hakem olarak görev yapan akademisyen sayısı	-
Uluslararası kuruluşlara üyeliği olan akademik personel sayısı	-

1.3. Proje Bilgileri

1.3.1.Bilimsel Araştırma Projeleri

BİLİMSEL ARAŞTIRMA PROJE BİLGİLERİ					
PROJELER	2012				
	Önceki Yıldan Devreden Proje	Yıl İçinde Eklenen Proje	Toplam	Yıl İçinde Tamamlanan Proje	Toplam Ödenek TL.
DPT					
TÜBİTAK					
A.B.					
BİLİMSEL ARAŞTIRMA PROJELERİ	6		6	7	246,500
DİĞER	3		3	4	
TOPLAM	9		9	11	246500

2- Performans Sonuçları Tablosu

2.1. 2012 Yılı Performans Programı Gerçekleşme Sonuçları

Aşağıdaki tablolarda Fakültemizde 2012 yılında gerçekleşen performans sonuçlarına yer verilmiştir.

Performans Hedefi-1	Değişim programlarından faydalanan öğrenci sayısı artırılabacaktır
Açıklamalar: Değişim programlarından faydalanan öğrenci ile uluslararası değişim programı kapsamında anlaşmalı ülke ve üniversite sayısının artırılması hedeflenmektedir	

Performans Göstergeleri		2012 Hedef	2012 Gerçekleşme
1	Erasmus lisans programlarına giden öğrenci sayısı/toplam lisans öğrenci sayısı*100	0,80	0,80
2	Farabi lisans programlarına giden öğrenci sayısı/toplam lisans öğrenci sayısı*100	0,80	0,80
3	Erasmus yüksek lisans programlarına giden öğrenci sayısı/toplam yüksek lisans öğrenci sayısı*100		
4	Doktora programlarına giden öğrenci sayısı/ toplam doktora öğrenci sayısı*100		

Değişim programlarından faydalanmak isteyen ve başvuran öğrencilerimiz 2012 yılında bu programlardan faydalanma imkanı bulmuştur.

Performans Hedefi-2	Derslik ve laboratuvarlar günün teknolojisi ile yenilenecektir
Açıklamalar: Öğrenci, araştırma ve bilgisayar laboratuvarlarının günün teknolojisi kullanılarak yenilenmesi ve akredite olabilecek duruma getirilmesi hedeflenmektedir	

Performans Göstergeleri		2012 Hedef	2012 Gerçekleşme
1	İyileştirilen laboratuvarların oranı % (laboratuvarlara alınan makine ve cihaz sayısı /laboratuardaki mevcut makine ve cihaz sayısı x100)		
3	Toplam laboratuvar alanı/ toplam öğrenci sayısı	0,47	0,47
4	Toplam derslik alanı/toplam öğrenci sayısı	1,55	1,55
5	Teknolojik donanımlı sınıf oranı % (Teknolojik donanımlı derslik sayısı/toplam derslik sayısıx100)	80	80

Performans Hedefi-3	Kütüphanenin hizmet sunduğu kaynakların artırılması sağlanacaktır
---------------------	---

Performans Göstergeleri		2012 Hedef	2012 Gerçekleşme
1	Değerlendirme yılı içinde abone olunan veri tabanı sayısı		
2	Değerlendirme yılı içinde abone olunan basılı dergi sayısı		
3	Değerlendirme yılı içinde ulaşılabilen tam metin elektronik dergi sayısı		
4	Üniversite kütüphanesindeki basılı kitap sayısı/öğrenci sayısı		
5	Değerlendirme yılı içinde abone olunan elektronik kitap sayısı/öğrenci sayısı		
6	Üniversite kütüphanesindeki basılı ve elektronik toplam kitap sayısı/öğrenci sayısı		

Performans Hedefi-4	Lisansüstü programların ve bu programlara devam eden öğrencilerin sayısı artırılacaktır.
Açıklamalar: Enstitülerin artan taleplere cevap verebilmesi için lisansüstü kontenjanları artırılması hedeflenmektedir.	

Performans Göstergeleri		2012 Hedef	2012 Gerçekleşme
1	Lisansüstü program sayısı		
2	Lisansüstü öğrenci sayısı		
3	(Yüksek lisans programlarına kabul edilen öğrenci sayısı/ yüksek lisans programlarına başvuran öğrenci sayısı)*100		
4	(Doktora programlarına kabul edilen öğrenci sayısı/doktora programlarına başvuran öğrenci sayısı)*100		

Performans Hedefi-5	Öğrencilere sunulan sosyal hizmetlerin kalitesi artırılacaktır
Açıklamalar: Öğrencilere sunulan yemek, sağlık, yurt gibi sosyal hizmetlerin kalitesinin artırılması hedeflenmektedir.	

Performans Göstergeleri		2012 Hedef	2012 Gerçekleşme
1	(Öğrencilere sunulan yemek servisi sayısının günlük ortalaması/toplam öğrenci sayısı)*100		
3	(Öğrencilere sunulan sağlık hizmeti (vizite) sayısının günlük ortalaması/ toplam öğrenci sayısı)*100		
5	(Yurtlarda kalan öğrenci sayısı/ toplam öğrenci sayısı)*100		
7	Yarı zamanlı çalışan öğrenci sayısı/toplam öğrenci sayısı		

Performans Hedefi-6	Öğretim elemanlarının ı yayın ve bilimsel faaliyetleri artırılacaktır
Açıklama: Öğretim üyelerinin yapacakları ulusal ve uluslar arası yayın ve bilimsel faaliyetlerin artırılması hedeflenmektedir	

Performans Göstergeleri		2012 Hedef	2012 Gerçekleşme
1	Tam metin yayın sayısı(SCI-expanded, SCI, SSCI ve AHCI)/Öğretim üyesi sayısı	0,10	0,10
2	(Yurt içinde sunulan toplam bildiri sayısı/toplam öğretim üyesi sayısı)*100	0,90	0,90
3	(Yurt dışında sunulan toplam bildiri sayısı/toplam öğretim üyesi sayısı)*100	0,6	0,6
4	Toplam yayın ve bilimsel faaliyet sayısı/öğretim üyesi sayısı	1,6	1,6

Performans Hedefi-7	Üniversite düzeyinde öncelikli araştırma konuları belirlenip desteklenecektir
Açıklama: Araştırma konularının temel veya uygulamalı olup olmadıklarının saptanarak, bilim, teknoloji ve ekonomiye katkıların belirlenmesi, bölgesel ve ulusal kalkınmadaki yerlerinin ortaya konması sağlanarak; özgün ve yaygın etkisi olabilecek araştırmalar ile bölgesel sosyo-ekonomik araştırmaların özendirilerek desteklenmesi hedeflenmektedir.	

Performans Göstergeleri		2012 Hedef	2012 Gerçekleşme
1	Öğretim üyesi başına düşen DPT, TÜBİTAK ve diğer kamu finanslı projelerin sayısı/öğretim üyesi sayısı		
2	Öğretim üyesi başına düşen kurum içi destekli proje sayısı/öğretim üyesi sayısı		
3	Sanayi destekli proje sayısı		
4	AB ve diğer uluslar arası kuruluşlarca destekli proje sayısı		
5	Öğretim üyesi başına düşen toplam proje sayısı/öğretim üyesi sayısı		

Performans Hedefi-8	Üniversite bilişim altyapısının geliştirilmesine yönelik çalışmalara devam edilecektir
---------------------	--

Performans Göstergeleri		2012 Hedef	2012 Gerçekleşme
1	Web ana sayfasının aldığı yıllık ziyaretçi sayısı	5000	5000
2	Ortalama yıllık internet bağlantı kullanım kapasitesi (Mbps)%		
3	Ana sunucu web sitesi büyüklüğü (GB)		
4	Üniversitedeki toplam bilgisayar uç sayısı		

Performans Hedefi-9	Kampüs alt yapıları ve eskiyen fiziki mekânlar iyileştirilecektir
Açıklama: Kampüs alt yapılarının ve eskiyen fiziki alanların bakım onarımlarının yapılarak eğitim-öğretim sağlıklı yapılması, çalışma ve sosyal alanlarının iyileştirilmesi hedeflenmektedir.	

Performans Göstergeleri		2012 Hedef	2012 Gerçekleşme
1	Kampüs altyapı projesi gerçekleşme yüzdesi		
2	Muhtelif işler (büyük onarım) projesi gerçekleşme yüzdesi		

Performans Hedefi-10	Eğitim-öğretim alt yapısının ihtiyacı olan bina ve tesislerin yapımına devam edilecek
Açıklama: 2010 yılında "Derslik ve Merkezi Birimler" projesi kapsamında yürütülen 5 sarı inşaat işinden ikisi (Of teknoloji Fak., Tıp Fak. Öğrenci ve Personel Yemekhanesi) tamamlanmıştır. 2011 yılında yürütülmeye devam edilen 6 inşaat işinden 3 ünün (Tıp Fakültesi Poliklinik Uygulama Binası İnşaatı, Of Teknoloji Fakültesi Çevre Düzenleme İnşaatı, Eczacılık Fak.B Blok ve A-B-C Blokları Çevre Düzenleme İnşaatı) 2011 yılı sonunda tamamlanacağı tahmin edilmektedir. 2012 yılında Sağlık Yüksekokulu, Orman Fakültesi Orman Endüstri Ek Binası, Mimarlık Fakültesi Ek Bina İnşaatlarına devam edilmesi planlanmıştır.	

Performans Göstergeleri		2012 Hedef	2012 Gerçekleşme
1	Derslik ve Merkezi Birimler Projesi fiziki gerçekleşme yüzdesi (Proje kapsamında yürütülen işlerin fiziki gerçekleşme toplamı/ yürütülen iş sayısı)*100		

Performans Hedefi-11	Topluma sunulan sağlık hizmetinde kalitenin artırılması hedeflenmektedir
----------------------	--

Performans Göstergeleri		2012 Hedef	2012 Gerçekleşme
1	Farabi hastanesinde hizmet verilen yıllık hasta sayısı/öğretim üyesi sayısı		
2	Diş Hekimliği Fakültesinde hizmet verilen hasta sayısı/ öğretim üyesi sayısı		
3	Farabi hastanesinde yapılan yıllık ameliyat sayısı/ öğretim üyesi sayısı		
4	Diş Hekimliği Fakültesi hasta memnuniyeti (%)		
5	Fiziki gerçekleşme (acil servis yoğun bakım inşaatı)%		

3-Performans Sonuçlarının Değerlendirilmesi

Fakültemizde 2012 yılı için planlanan performans faaliyetlerine ilişkin hedeflere ulaşılmıştır. Bu faaliyetlerin önümüzdeki yıllarda artırılması hedeflenmektedir.

5-Diğer Hususlar

IV- KURUMSAL KABİLİYET ve KAPASİTENİN DEĞERLENDİRİLMESİ

A- Üstünlükler

- 1) Karadeniz Teknik Üniversitesi'nin köklü geçmişi olan bir üniversite olmasının sağladığı çok yönlü birikimler
- 2) Karadeniz Teknik Üniversitesi'nin kendi alanındaki bilinirliği ve bunun fakülteye sağlayacağı imaj transferi
- 3) Fakültenin görece yeni olmasının akademik ve idari kadroda yarattığı heyecan ve motivasyonun yüksek oluşu
- 4) Genç ve dinamik bilimsel kadro
- 5) Fakültenin bilimsel kadrosunun yapı itibariyle farklı üniversitelerden mezun olmuş akademisyenleri barındırmasının bilimsel bilgi, görgü ve kültür itibariyle oluşturduğu çeşitlilik ve zengin bilimsel çevre
- 6) Öğrencilerin öğretim üyelerine her zaman kolaylıkla ulaşabilmeleri

B- Zayıflıklar

- 1) Fakültenin Radyo-Tv ve Sinema Bölümü'nün akademik kadrosunun oluşturulamamış olması
- 2) Fiziki donanımda birtakım eksiklikler. Fakülte binasının hem akademik personel ve eğitim öğretim açısından hem de uygulama birimleri açısından yeterli kapasiteye sahip olmaması. Akademik ve idari personele çalışma odası olarak rahat mekânlar sunulamaması. Fakültede bilimsel etkinlik yapılabilmesi için gerekli olan konferans salonu ve amfi gibi alanların olmaması
- 3) Öğretim yardımcısı ve idari personel azlığı
- 4) Fakültenin kurumsal kimliğinin henüz oluşum aşamasında bulunması
- 5) Kurumsal iletişimde bilinmeme-tanınmamanın ortaya çıkaracağı güçlükler
- 6) Fakülte potansiyelinin kurum içinde ve dışında yaratacağı faydalara ilişkin bir analiz gerçekleştirilmemiş olması
- 7) Fakülteye yönelik son çıkan yurt içi-yurt dışı kitap ve dergileri barındıran bir kütüphanenin eksikliği
- 8) Üniversite-sanayi iş birliğinin istenen düzeyde olmaması
- 9) Ulusal ve uluslararası toplantı düzenlenmesi için gerekli imkânların yetersizliği
- 10) İletişim alanındaki uygulamalı merkezlere olan fiziksel uzaklık
- 11) Yurt içindeki ve yurt dışında alanındaki etkili fakültelelere olan fiziksel uzaklık nedeniyle iş birliğinin yeterli düzeyde sağlanamaması
- 12) Fakülte sorumluluğunda bir üniversite televizyonunun henüz kurulamamış olması

C- Değerlendirme

ÇEVRESEL FIRSATLAR

- 1) Fakültenin Doğu Karadeniz Bölgesi'nin ilk İletişim Fakültesi olması
- 2) Bölgenin ve ülkenin konuya ilişkin nitelikli eleman ihtiyacı
- 3) Üniversite ile sanayi iş birliğine yönelik eğilimlerin çift taraflı olarak artması
- 4) Konuya ilişkin araştırma fırsatları
- 5) Bölgede genç nüfus oranının yüksekliği
- 6) Bölge işletmelerinin başta halkla ilişkiler ve medya alanında olmak üzere araştırma, eğitim ve eleman ihtiyacı içerisinde olması
- 7) Bölge işletmelerinin konuya yönelik ihtiyaçları biliniyorken, staj ve iş olanaklarının yaratılmasına öncülük etme olanağı
- 8) Fakülte mezunlarının bu bölgede yer alan iş olanaklarını değerlendirmede öncelikli konumda bulunacak olması
- 9) Türkiye'nin AB'ye üyelik sürecinin işlemekte oluşu nedeniyle halkla ilişkiler alanında ortaya çıkması muhtemel bir kurumsal halkla ilişkiler birimi
- 10) Tüm fakülte öğrencilerinin uygulamalı çalışmasına imkân vermesi açısından TRT Bölge Müdürlüğüne olan fiziksel yakınlık
- 11) Trabzon ilinin yerel medya bakımından Türkiye ortalamalarının çok üzerinde imkânlara sahip olması. Bölgede güçlü bir konuma sahip olan yerel gazetelerin ciddi bir eğitim sürecinden geçmiş diplomalı gazeteci ihtiyacı göz önünde bulundurulduğunda, bunun ciddi bir çevresel fırsat olduğu görülmektedir.
- 12) Kafkasya, Türk Cumhuriyetlerine ve Rusya'ya açılan kapı özelliği
- 13) Doğu Karadeniz Bölgesel Gelişme Planının sağladığı fırsatlar

ÇEVRESEL TEHDİTLER

- 1) Merkez kampüse fiziki uzaklık
- 2) Coğrafi olarak iletişim sektörünün yer aldığı merkezlerden uzak bir konumda bulunması
- 3) İçinde bulunulan kampüs itibarıyla üniversitenin matbaasına ve Radyo KTÜ'nün yayın merkezine coğrafi olarak uzak bir konumda bulunması
- 4) Kurumsal iletişim kavramının yeterince bilinmiyor olması nedeniyle, konuya gerçek değerini vermeyen çok sayıda bölgesel ve ulusal nitelikteki küçük işletmenin varlığı
- 5) Bazı bölümlerde mezunların istihdam sorunu
- 6) Bölgede birçok yeni İletişim Fakültesi'nin açılması
- 7) Yetersiz personel maaşı nedeniyle öğretim elemanlığının cazibesini kaybetmesi

V- ÖNERİ VE TEDBİRLER

Fakülte binamızın başta üniversitemiz olmak üzere fakültemizin vizyonuna uygun hale getirilmesi:

Mevcut fakülte binasının fiziki koşulları yetersiz durumdadır. Eğitim, uygulama ve idari kısımların bağımsız şekilde düzenlemesi gerekmektedir. Mevcut dersliklerin sayısı, büyüklüğü ve donanımı Gazetecilik, Halkla İlişkiler ve Reklamcılık ve öğrenci alınması planlanan Radyo Televizyon ve Sinema bölümlerinin ihtiyaçlarını karşılayacak yeterlilikte değildir.

Akademik personelin sayısı arttırılacaktır:

Akademik personel fakültemizin gelişmesini sağlayacak stratejik kaynaklar arasındadır. Bu nedenle akademik saygınlığı yüksek, üretken akademik personellerin istihdamına ihtiyaç vardır. Gerek mevcut

gerekse potansiyel akademik personelin kendini geliřtirmesi için fiziksel ve sosyal nitelikte teřvik ve destek programlarına ihtiya vardır. Bu bağlamda alınması gereken öneri ve tedbirler; akademik personele sunulan eğitim amaçlı destek hizmetlerinin artırılmasını sağlamak, akademik personele sunulan sosyal hizmetlerin erişilebilirliğini sağlamak, gerekli teknolojik gereksinim ve eğitim araçlarını sağlamak şeklinde sıralanabilir.

Akademik kadronun bilimsel çalışmalarında ve etkinliklerinde niteliksel ve niceliksel artış sağlanacaktır:

Bunun için, yapılan yayın, makale ve projenin niceliğinin yanında, niteliğinin ve yararlılığının vurgulandığı bir bilimsel yayın politikasının izlenmesi yararlı olacaktır. Bu bağlamda, fakültemiz akademisyenlerinin bir araya gelerek bölgesel, ulusal ve uluslararası planlar ve ihtiyaçlarla uyumlu konularda arařtırmaya yapmaya öncelik vermeleri teřvik edilebilir. Bunun yanı sıra, akademik personelin bilimsel faaliyetlere yeterli zaman ayırabilmesi için gereken şartları oluşturmak amaçlanarak ve öğretim elemanlarının ders yüklerinde bu yönde bir düzenleme sağlanabilir. Ayrıca, akademik personelin bilimsel yeterlilik açısından kendini geliřtirmesine yönelik mevcut teřvik ve destek programları konusundaki bilgileri arttırılabilir. Bunun yanı sıra bu teřvik ve desteklerden yararlanmaları için gerekli bilgi donanımları iyileřtirilebilir. Fakülte apındaki akademik ve bilimsel tartışma ve etkinlik platformlarının sayısı ve niteliği arttırılmaya alışılarak ve çok disiplinli kapsamlı bilimsel alışma alanları tespit edilerek, ortaklaşa bilimsel alışmaların yürütülmesi teřvik edilebilir.

Başta üniversitenin kendisi olmak üzere, şehrin, bölgenin ve ülkenin sorunlarına yönelik bilimsel özüm üretilmesine, yaygınlaştırılmasına ve uygulanmasına yardım edilecektir:

Bunun için fakültemiz bölgeselden başlayarak uluslararasına doğru giden bir çerçevede bilimsel, kültürel, sosyal ve ekonomik ilerleme ve gelişimi ilgilendiren sorunları tespit ederek, bu alanlarda alışmaya teřvik edilecektir. Böylece bu konularla ilgili diğerkuruluşlarla işbirliği yapüacak ve sonuçları toplumun yaranna sunulacaktır. Bunun için sadece Fakülte bazlı alışmalarla yetinilmemesi, kamu kuruluşları ve diğerkurum ve kuruluşlarca talep edilecek inceleme ve arařtırmaların da imkanlar dahilinde en iyi bir biçimde sonuçlandırılmaya alışılması gereklidir.

Öğretim Faaliyetlerinin Kalitesi Arttırılacaktır:

Bilgiye ulaşmak için arařtırmayı, bilgiyi kullanabilmek için düşünme ve tasarlamayı, karşılaşılan problemlerin özümü için çok yönlü bakış açısı sağlayacak *öğrenci merkezli eğitime* geçilmesi artık bir zorunluluk olarak ortaya çıkmaktadır. Bu nedenle öğrencileri pasif durumdan aktif duruma geçirebilecek öğrenci merkezli eğitime geçebilmek için öğretim elemanları bu konuda bilgilendirilecek ve teřvik edilecektir. Fakültenin yaratıcı ve yenilikçi mezunlar yetiřtirme konusunda durumu geliřtirilecek ve güçlendirilecektir. Bu kapsamda öğrencilere birlikte öğrenme, öğrendiklerini sorgulama ve bütünleştirme becerilerini geliřtirecek olanaklar sağlanacaktır. Halkla ilişkiler ve Reklamcılık Bölümü öğrencilerinin,

reklam, kampanya, logo, slogan, tasarım gibi sektöre yönelik yarışmalara katılmaları sağlanmalıdır. Aynı şekilde gazetecilik öğrencilerinin de sayfa tasarımı, haber dosyası, fotoğrafçılık gibi sektöre yönelik gerek deneyim gerekse fakülte ve kendi isimlerini duyurmak amacıyla yarışmalara katılmaları desteklenmelidir. Buna yönelik olarak, fakülte öğretim üyelerinin danışmanlık yapmasının yanı sıra sektördeki hızlı değişime uygun olarak sektör profesyonellerinin getirilerek atölye ve seminer çalışmalarının yapılması sağlanmalıdır.

Öğrencilerin akademik gelişimini sağlayacak öğrenme ortamları oluşturulacaktır. Öğrencilerin geniş ufuklu, temel etik ve toplumsal değerleri benimsemiş, düşünen, sorgulayan bireyler olmaları desteklenecektir, öğrencilere temel etik ve meslek etiği konusunda üniversiteye kabul edildikleri ilk yıldan itibaren eğitim verilecektir.

Öğretim üyelerinin Ders notları web'de yayınlanacaktır. Web'de yayınlanan ders notlarının sayısı artırılabilecektir. Öğrencilerin üst düzeyde yabancı dil öğrenme ve onu kullanabilme yeteneklerini geliştirme yönünde çaba harcanacaktır. Yurtdışında staj yapan öğrenci sayısını artırma yönünde çaba harcanacaktır. Öğrenciler uluslararası topluluklarda görev almaları yönünde teşvik edilecektir. Öğrencilerin uluslararası toplantılara katılımı desteklenecektir. Öğrencilerin yaz okulu, çalıştay, staj vb. etkinlikler çerçevesinde yurtdışındaki eğitim faaliyetlerine katılımı desteklenecektir.

Buna destek olarak, eğitim kalitesinde önemli bir gösterge olan öğrenci başına bilgisayar sayısını arttırmak gereklidir. Fakültemizde hali hazırda bulunan bilgisayar laboratuvarları yetersizdir. Yeni bilgisayarlarla ve sektörel yazılım programları ile bu laboratuvar desteklenmelidir. Gazetecilik bölümünün faaliyete geçtiği de göz önünde bulundurularak sayfa ve web tasarımı bir yazılımlarına sahip bir adet MAC bilgisayar laboratuvarı kurulmalıdır. Bu eksikliğin gelecek sene içinde iyileştirilmesi ve bilgisayarların donanım ve yazılım açısından güncel hale getirilmesi Fakültemizin önemli ihtiyaçları arasında yer almaktadır. Gazetecilik öğrencilerinin televizyon haberciliği ve basın fotoğrafçılığı gibi temel derslerinin verilmesi için ve bu anlamda yeni projelerin yapılması için teknik donanıma sahip bir fotoğraf laboratuvarı ve televizyon haberciliği atölyesine ihtiyaç vardır.

Yine, Öğretim faaliyetlerinin iyileştirilmesi kapsamında eğitim programı Avrupa Birliği normlarına uyumlu hale getirilecektir. Avrupa Birliği (AB) eğitim programları standartları incelenilerek, gerekli değişiklikler yapılacaktır. Çünkü öğretim faaliyetlerinin kalitesini büyük ölçüde bölümlerin akreditasyon koşulları da belirler hale gelmiştir. Ülke çapında bölümlerin sınıflandırılmasının kısa bir süre sonra gerçekleşmesi beklenebilir. Bu sınıflandırmada bölümlerin akredite olup olmadıkları, yani kalite belgelerine sahip olup olmadıkları önemli bir kıstas olacaktır. Ancak bu çalışmalar süre olarak, özellikle mezunlara yönelik çalışmaların da bulunması nedeniyle oldukça uzun zaman almaktadır. Bu nedenle bölümlerin akreditasyon çalışmalarına hız verilecektir.

Yine bu kapsamda, öğrencilerin kişisel ve sosyal gelişimleri desteklenecektir. Öğrencilerin kültür, sanat ve spor etkinliklerine katılımı teşvik edilecektir. Öğrencilerin ders dışı faaliyetlere (seminerler, gösterimler, konserler, öğrenci topluluklarının sunum ve uygulamaları, vb.) katılımı bölüm düzeyinde özendirilecek ve ders programları öğrencilerin etkinliklere zaman bulabileceği şekilde düzenlenecektir. Öğrenci kulüplerinin daha etkin çalışabilmesi için destek mekanizmaları geliştirilecektir. Yeni topluluklar kurmaları için öğrenciler özendirilecektir. Öğrencilerin araştıran, sorgulayan, eleştiren, doğru çözüm

yöntemleri ortaya koyabilen, özgüvene ve iç disipline sahip bireyler olmaları sağlanacaktır. Öğrencilerin başarı düzeylerinin artırılması yönünde destek ve ödül sistemleri geliştirilecektir.

Ayrıca, yüksek lisans ve tezsiz yüksek lisans ve sertifika programları oluşturulması yoluyla öğretim üyelerinin eğitim-öğretim faaliyetlerine yönelik katkıların artırılması sağlanacaktır. Yüksek Lisans, tezsiz yüksek lisans ve sertifika programlarında e-öğrenim teknolojilerinin kullanılması sağlanacaktır. Bölüme daha çok uluslararası öğrenci çekilmesi amacıyla dekanlık ile uyum içerisinde olacak şekilde, hedef ülkelerde tanıtım yapılacaktır. Bölüm web sayfası uluslararası öğrencilere yönelik olarak iyileştirilecektir.

Kurum Kültürünün Güçlenmesi ve Bilinirliğinin Artması Amacıyla Kurum İçi ve Kurum Dışı Halkla İlişkiler Faaliyetleri Güçlendirilecektir:

Halkla İlişkiler, tüm kurum ve kuruluşlarda stratejik bir birim haline gelmiştir. Bu anlamda KTÜ İletişim Fakültesinin de planlanm bu doğrultuda yapması yerinde olacaktır. Bunun için Halkla İlişkiler ve Reklamcılık Bölümünün paydaşlarına ilişkin Halkla İlişkiler Faaliyetleri gerçekleştirmek Fakültemizin stratejik hedefleri arasında da yer almaktadır. Bunun için başta üniversitenin kendisi olmak üzere, şehirde ve bölgede halkla ilişkiler faaliyetlerine ilişkin çeşitli organizasyonlar, toplantılar ve bilgilendirme seminerleri düzenlenecektir. Bir ayağını üniversitemiz halkla ilişkiler bölümünün oluşturacağı, kamu kesimi, özel kesim ve sivil toplum örgütlerini de banndıran projeler geliştirmek ve uygulamak ya da uygulanmasına yardım etmek yine öncelikli amaçlarımız arasında olacaktır. Bölgedeki sorunlara ilişkin öğrenci, akademisyen ve özel sektör/kamu sektörü katılımlı çeşitli projeler üretmek ve yürütmek için gerekli destek ve teşvikler sunulmaya çalışılacaktır.

Türk üniversitelerin ilgili bölümleri ile iletişim ve işbirliği artırılacaktır. Diğer üniversitelerin ilgili bölümleri ile karşılıklı olarak, güncel konularda seminerler düzenlenmesi ve bu seminerlerin akademik ağa bağlı tüm kampus ve kuruluşlarca izlenebilmesine olanak sağlayacak altyapının sağlanması için girişimde bulunulacaktır. Lisans ve (daha sonraki zamanlarda) lisansüstü düzeyinde karşılıklı derslerin açılması için girişimde bulunulacaktır.

Kurum kültürünün güçlenmesi ve bilinirliğinin artması amacıyla eğitim kalitesi ve öğrencilerin memnuniyeti artırılacak, eğitimde farklılık yaratılarak öğrenciler ilgi gruplarına yönlendirilecek, öğretim üyelerinin medya için referans kaynağı olması sağlanacak, kamuoyunun dikkatini çekebilecek projelere önem verilecek, fiziksel altyapı üstü düzeye çıkarılacaktır.

Fakültemiz kamu ve sivil toplum kuruluşları ile işbirliği içinde toplumsal katma değer oluşturmaya yönelik projelere imza atması yönündeki girişimleri destekleyecektir. Bu bağlamda öğretim üyelerinin beyin fırtınası toplantıları yaparak, kişilerin bilgi birikim ve donanımlarını ne tür projelerle aktarabileceği ortaya koyacak ve etkin işbirliği yaparak projeler hazırlanması hedeflenmektedir. Bu konuda ünivesitemiz proje birimi ile de irtibata geçilerek destek sağlanacaktır.

2012 yılında ilk mezunlarını veren fakültemiz için mezunlarla ilişkilerin düzenlenmesi, mevcut öğrenim gören öğrencilerle sektörde kendine yer edinmiş olan mezunlar arasında işbirliği sağlanması için mezunlar birliği adı altında kurumsal bir yapıya gidilmesi desteklenecektir.

2012 yılında ilk mezunlarını veren ve 2013 yılı itibariyle de ikinci mezunlarını verecek olan fakültemiz Halkla İlişkiler ve Reklamcılık Bölümü mezunları bir mezunlar derneği kurulması için teşvik edilecektir. Bireysel yetenek ve kendine geliştirmişliğin yanı sıra sektörel lobinin önemli bir olduğu iletişim sektöründe mezunların gerek fakültenin ismini duyurması gerekse sonraki mezunlara ışık tutması amacıyla mezunlar ve öğrenciler arasında koordinasyon sağlayacak mezunlar birliğinin kurulmasında yarar vardır. Fakültemiz bu yöndeki girişimleri destekleyecektir. Bu amaçla fakülte web sitesi etkin şekilde kullanılması ve sosyal ağ sitelerinde oluşturulacak hesap, sayfa ve gruplarla iletişim süreci etkin ve etkileşimli hale getirilecektir.

Öğrencilerin sadece sektörel değil, akademik dünyaya adımları konusunda da öğretim üyelerinin rehberlik etmesini sağlayacak bir sistem oluşturulacaktır. Bilgi birikimi yüksel KTÜ İletişim fakültesi vizyon ve misyon değerlerinin benimsemiş birer akademisyen olmaları için mezunlarımıza her türlü destek verilecektir. Bu anlamda rehberlik, yönlendirme ve bilgilendirme gibi süreçleri içeren yardımlarla bulunulacaktır.

Gazetecilik öğrencilerinin sektörle buluşmasını sağlayacak "agora buluşmaları" adı altında seminer, atölye ve konferanslar düzenlenecektir. Sektörün önde gelen isimleri ile tanışmasının ve iletişime geçmesinin hedeflendiği bu buluşmaların öğrencilere sektöre girme konusunda katkı sağlayacağı düşünülmektedir.

İÇ KONTROL GÜVENCE BEYANI

Harcama yetkilisi olarak yetkim dâhilinde;

Bu raporda yer alan bilgilerin güvenilir, tam ve doğru olduğunu beyan ederim.

Bu raporda açıklanan faaliyetler için idare bütçesinden harcama birimimize tahsis edilmiş kaynakların etkili, ekonomik ve verimli bir şekilde kullanıldığını, görev ve yetki alanım çerçevesinde iç kontrol sisteminin idari ve mali kararlar ile bunlara ilişkin işlemlerin yasallık ve düzenliliği hususunda yeterli güvenceyi sağladığını ve harcama birimizde süreç kontrolünün etkin olarak uygulandığını bildiririm.

Bu güvence, harcama yetkilisi olarak sahip olduğum bilgi ve değerlendirmeler, iç kontroller, iç denetçi raporları ile Sayıştay raporları gibi bilgim dâhilindeki hususlara dayanmaktadır.

Burada raporlanmayan, idarenin menfaatlerine zarar veren herhangi bir husus hakkında bilgim olmadığını beyan ederim. (Trabzon 2013)



Prof. Dr. Hayati AKTAŞ
DEKAN